

2. 일반현황

2-1. 선언문

고객 여러분, 안녕하십니까?

저희 SGI서울보증에 대한 변함없는 신뢰와 격려를 보내주신 고객 여러분께 진심으로 감사드립니다.

SGI서울보증은 지난해 국내외 경기침체로 어려운 경영여건하에서도 전임직원의 노력과 고객 여러분의 성원에 힘입어 원수보험료 1조 1,198억원을 달성하고, 1,142억원의 당기순이익을 시현하였습니다.

이러한 경영성과와 더불어 SGI서울보증은 중소기업청 중점육성기업에 대한 보증지원 확대, 금융비용 절감을 위한 보험요율의 지속적 인하, 전월세 세입자를 위한 보증상품개발, 개인에 대한 연대보증폐지 등 중소기업 및 서민 지원을 통하여 '고객과 함께 성장하는 Best 신용 파트너'로서의 역할을 수행하였습니다.

또한 S&P "A", Fitch "AA-"의 국제 신용평가 등급을 유지하며 국내금융기관 최고 수준의 신인도를 확보하였으며, 금년에는 하노이 지점을 설립하여 해외 경쟁력을 강화하고 'GLOBAL TOP 3'라는 목표에 한걸음 더 가까이 다가가고자 합니다.

SGI서울보증은 중소기업 및 서민 지원 확대를 통하여 공적 보증기관으로서의 역할을 다하고, 고객으로부터 신뢰받는 기업이 되기 위하여 노력하겠습니다. 앞으로도 지속적인 관심과 사랑을 부탁드립니다. 고객 여러분의 앞날에 건강과 행복이 가득하시기를 기원합니다.

본 자료는 SGI서울보증의 경영전반에 대하여 관련 법규에 따라 객관적이고 정확하게 작성되었음을 알려드립니다.

감사합니다.

2014년 3월 31일

SGI서울보증

대표이사 사장

김병기

2-2. 경영방침

<p>VISION</p>	<p>고객과 함께 성장하는 Best 신용 파트너 (Your Best Credit Partner)</p>
<p>전략 목표</p>	<p>GLOBAL TOP 3</p>
<p>경영방침</p>	<p>중점 추진 전략</p>
<p>창조경영</p>	<ul style="list-style-type: none"> ○ 글로벌 경영시스템 기반 구축 ○ 미래 성장동력 창출 ○ 창의적 인재 육성 ○ VISION 2020 전략과제 추진
<p>효율경영</p>	<ul style="list-style-type: none"> ○ 지속 성장을 통한 이익 극대화 ○ 핵심역량의 경쟁력 강화 ○ 사업 포트폴리오 및 자원 배분 최적화
<p>신뢰경영</p>	<ul style="list-style-type: none"> ○ 금융소비자 보호체계 재구축 ○ 공적보증기관으로서의 역할 강화 ○ 내부통제 강화 및 윤리경영 활성화 ○ 현장중심의 조직문화 확립

2-3. 연혁 · 추이

1) 설립경과 및 설립 이후의 주요 변동 상황

① 설립일

- 1969.02.19 대한보증보험(주) 설립
- 1989.11.15 한국보증보험(주) 설립
- 1998.11.25 서울보증보험(주) 출범 (舊대한·한국보증 합병)

② 본점 소재지

- 서울특별시 종로구 김상옥로 29(연지동)

③ 대주주의 중요한 변동

(단위:%)

2013.12.31		2013.03.31	
대주주	지분율	대주주	지분율
예금보험공사	93.85	예금보험공사	93.85

④ 주요 경영진의 중요한 변동

- 1998.11.26 : 대표이사 박해춘 사장 선임
- 2001.11.26 : 대표이사 박해춘 사장 연임
- 2004.04.28 : 대표이사 정기홍 사장 선임
- 2007.06.21 : 대표이사 방영민 사장 선임
- 2011.06.25 : 대표이사 김병기 사장 선임

⑤ 기타 설립이후 중요한 변동 사항

- 1998.11.25 : 대한보증보험(주)와 한국보증보험(주) 합병

2) 상호의 변경

- 합병회사의 상호를 서울보증보험주식회사로 변경(1998.11.25)

3) 합병 · 영업양수도

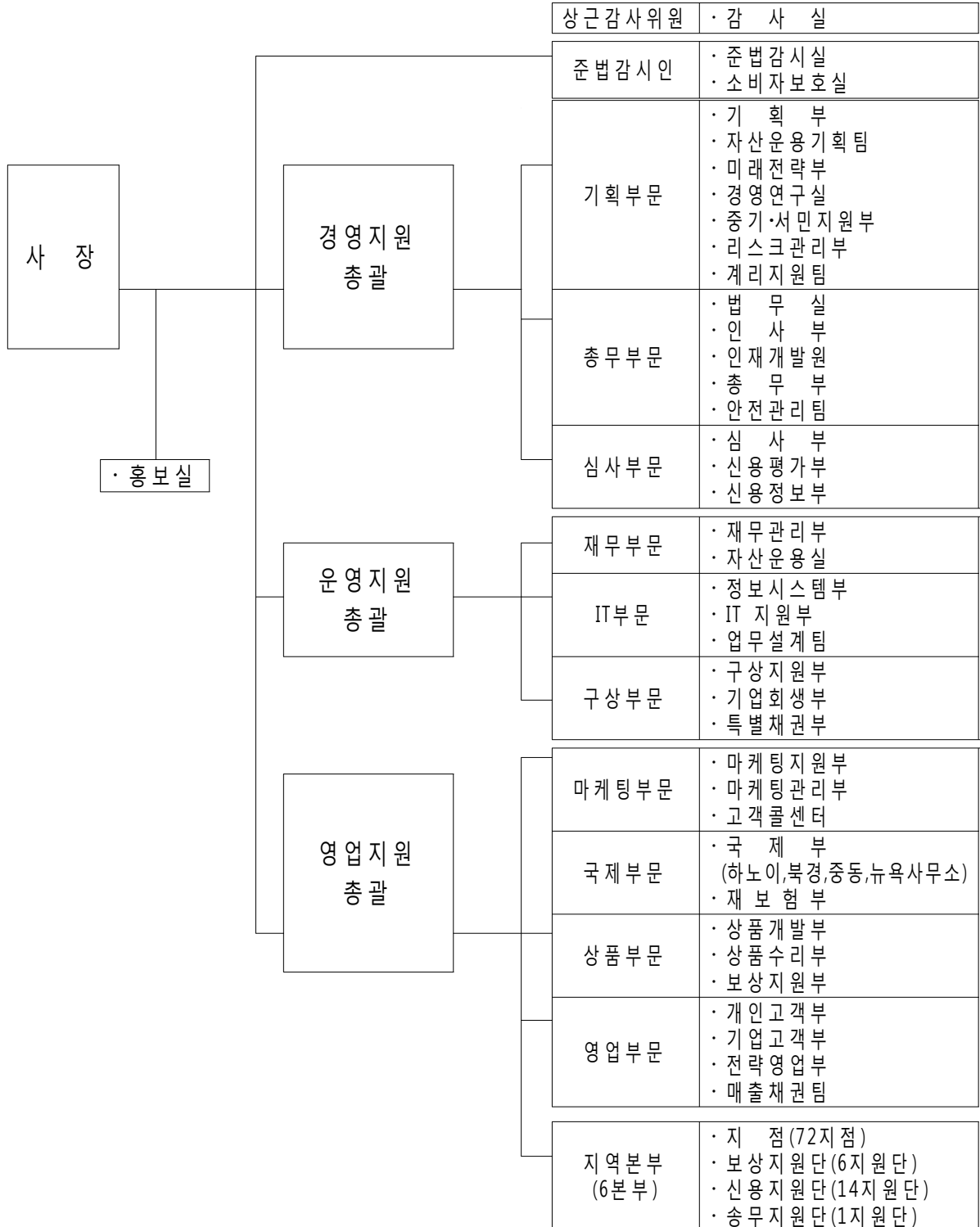
- 1998.11.25 : 대한보증보험(주)가 한국보증보험(주)를 흡수합병

2-4. 조직

1) 조직도

- 서울보증보험의 조직은 7실, 25부, 1센터, 1원, 4해외사무소, 6지역본부, 72지점, 21지원단으로 구성되어 있습니다.

(2014년 2월 28일 현재)



2) 영업조직

(2014년 2월 28일 현재)

(단위:개)

본부	지점	보상 사무소	영업소	해외현지 법인	해외 지점	해외 사무소	합계
6	72	21	-	-	-	4	103

- 주) 1. 본부 : 지역본부
 2. 보상사무소 : 보상지원단, 신용지원단, 송무지원단
 3. 해외점포 : 해외현지법인은 외국환거래규정에 의하여 신고 등을 하여 설립한 외국에 있는 법인, 해외지점은 영업점포, 해외사무소는 영업을 하지 않는 연락사무소를 의미

2-5. 임직원 현황

(2014년 2월 28일 현재)

(단위:명)

구분		2013년도 (2014.2월말)	2012년도
임원	등기임원 ^{주)}	10 (6)	11 (6)
	비등기임원	6	5
직원	정규직	1,236	1,210
	비정규직	6	5
합계		1,258	1,231

주) 사외이사를 포함한 등기임원이며, ()에 사외이사의 수를 별도로 표시함

2-6. 모집조직 현황

(2014년 2월 28일 현재)

(단위:명,개)

구 분		2013년도 (2014.2월말)	2012년도
보 험 설 계 사		-	-
대 리 점	개 인	785	780
	법 인	126	131
	계	911	911
금 융 기 관 보 험 대 리 점	은 행	-	-
	증 권	-	-
	상 호 저 축 은 행	-	-
	신 용 카 드 사	-	-
	지 역 농 축 협 조 합	-	-
	계	-	-

2-7. 자회사

1) 연결대상 자회사

(2014년 2월 28일 현재)

(단위:억원,주,%)

회사명	소재지	주요업무	설립년월일 ^{주)}	자본금	소유주식수	소유비율
SGI 신용정보(주)	서울특별시 종로구 연지동	채권추심 신용조사 민원용역	2004.01.08	60	1,020,000	85.00
SG ABS 자산유동화 전문(유)	서울특별시 종로구 연지동	자산유동화	2001.09.27 (2001.11.16)	0.5	5,000	50.00

주) 설립년월일과 취득년월일이 다른 경우에는 취득년월일을()안에 표시함

2) 비연결 자회사

(2014년 2월 28일 현재)

(단위:억원,주,%)

회사명	소재지	주요업무	설립년월일 ^{주)}	자본금	소유주식수	소유비율
해	당	사	항	없	음	

- 주) 1. 설립년월일과 취득년월일이 다른 경우에는 취득년월일을()안에 표시함
 2. 타회사자본금의 15%를 초과한 경우만 기재함

2-8. 자본금

(단위:억원)

연월일	주식의 종류	발행주식수	증자(또는 감자)금액	증자(또는 감자)내용	증자(또는 감자)후자본금	비 고
2013.12.31	보통주	34,910,799주	-	-	1,746	
2013.12.31	우선주	-	-	-	-	

주) 최근 3년간 자본금 증자 또는 감자 없음

2-9. 대주주

(2013년 12월 31일 현재)

(단위:주,%)

주 주 명	소 유 주 식 수	소 유 비 율
예금보험공사	32,764,453	93.85
삼성생명	1,241,352	3.56

주) 보통주 기준, 지분율 1%이상 기재

2-10. 주식 소유 현황

(2013년 12월 31일 현재)

(단위:주,%)

구	분	주 주 수		소유주식수	
			비율		비율
정 부 관 리 기 업	및 체	1	8.33	32,764,453	93.85
은	행	-	-	-	-
보 험 회 사		11	91.67	2,146,346	6.15
증 권 회 사		-	-	-	-
투 자 신 탁 회 사		-	-	-	-
기 타 법 인		-	-	-	-
개 인 및 기 타		-	-	-	-
외 국 인		-	-	-	-
합	계	12	100.0	34,910,799	100.0

주) 보통주 기준

2-11. 계약자 배당 : 해당사항 없음

2-12. 주주 배당

(단위:원,%)

구	분	2013년도	2012년도
배 당 룰	보통주	49.0%	89.8%
	우선주	-	-
주 당 배 당 액	보통주	2,452	4,492
	우선주	-	-
주 당 순 이 익 ^{주)}		3,271	8,978
배 당 성 향		75.0%	50.0%

주) 1. 주당순이익 = (총 당기순이익- 우선주배당금)/가중평균발행보통주식수, K-IFRS 기준

2. 관련 법령 개정으로 2013.4.1부터 보험회사 장부폐쇄일이 변경(3월31일→12월31일) 됨에 따라, 2013 회계연도는 '13.4~12월(9개월), 2012 회계연도는 '12.4~'13.3월 (12개월) 실적으로 대상기간이 상이합니다. 자료 활용시 유의하시기 바랍니다.

2-13. 주식매수선택권 부여내용 : 해당사항 없음